

**BULLETIN**  
**MÉTÉOROLOGIQUE**

DU DÉPARTEMENT  
**DE L'HÉRAULT**

PUBLIÉ  
SOUS LES AUSPICES DU CONSEIL GÉNÉRAL

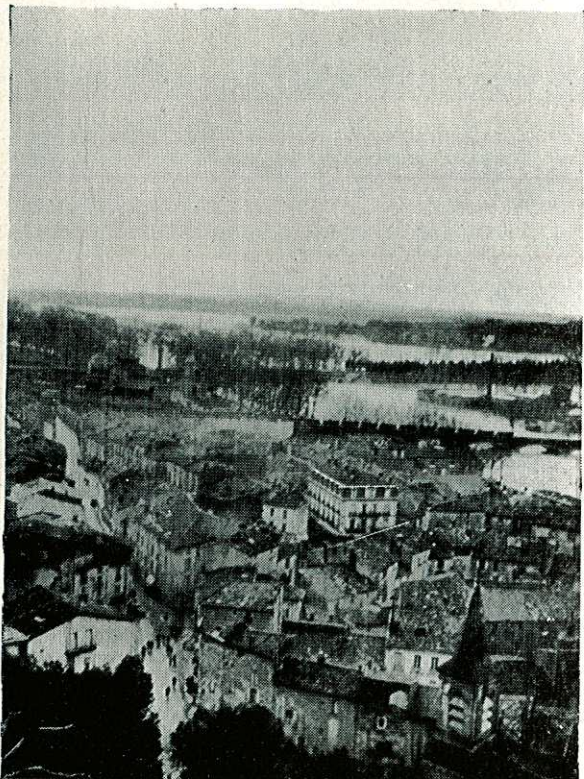
---

**ANNÉES 1928 A 1934**  
(56<sup>e</sup> A 62<sup>e</sup> ANNÉE)

---

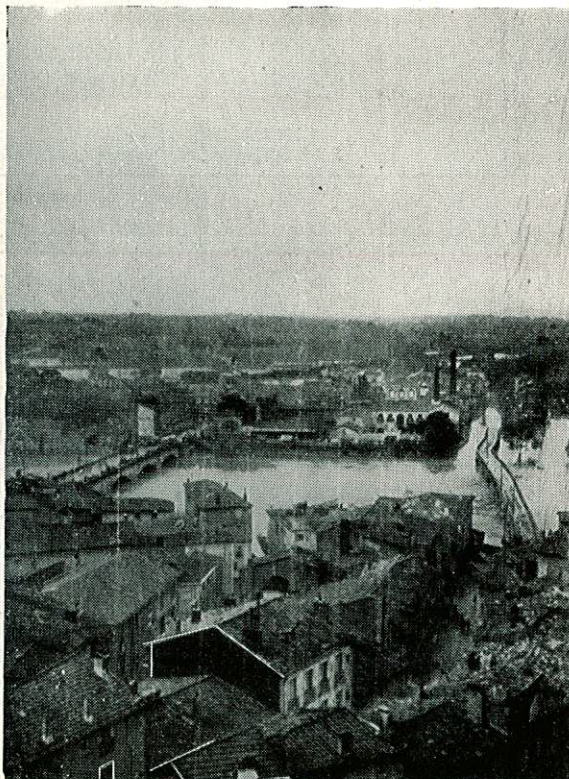
MONTPELLIER  
IMPRIMERIE CHARLES DÉHAN, 5 RUE DE LA VIEILLE-INTENDANCE  
IMPRIMEUR DE L'ÉCOLE NATIONALE D'AGRICULTURE

—  
1938



(Photo J. Coulouma).

L'Orb, à la hauteur du pont du chemin de fer, 1931.



(Photo J. Coulouma).

L'Orb, entre le Pont Vieux et le Pont Neuf  
Confluent du Lirou sous le Pont Vieux, 1931.

## NOTE SUR LA CRUE DE L'ORB EN AVRIL 1931

par le Docteur COULOUMA

---

La vallée de l'Orb a été ravagée, en 1931, à une date tardive, les 2 et 3 avril. Les inondations de printemps sont très rares : nous n'en connaissons qu'un exemple durant 150 ans en Languedoc.

Dans les derniers jours de mars, le vent du sud-est a soufflé avec violence, jetant les nuages bas contre les barrières de l'Espinoze et du Caroux. Le baromètre descendait lentement, mais régulièrement, pour s'arrêter à 740 mm.

La pluie a commencé le mercredi 1<sup>er</sup> avril et n'a pas cessé pendant toute la journée du jeudi. A Béziers, nous avons mesuré 24 mm. le 1<sup>er</sup> avril et 42 mm. le 2.

Dans la moyenne vallée de l'Orb, la quantité d'eau a été bien supérieure : à Bédarieux, du 1<sup>er</sup> avril midi au 3 avril 7 heures, on a recueilli 185 mm. Une véritable trombe s'est abattue sur la région de St-Gervais dans la nuit du 2 au 3 avril, entre 11 heures et 2 heures du matin.

Le Casselouvre, déviation du Caroux, a failli ravager St-Gervais et a fait déborder la Mare ; le Bitoulet, ruisseau de Lamalou, généralement à sec, est monté en 20 minutes à 8 ou 10 mètres de hauteur. Les ruisseaux d'Arles et d'Héric ont apporté à l'Orb d'énormes masses d'eau.

L'Orb, grossi de la Mare, a dévasté la vallée d'Hérepian à la mer, inondant la plaine et emportant la passerelle de Cessenon.

Le 2 avril, à Béziers, rien ne faisait prévoir une inondation : la cote était 0 m. 76. Quelques heures après minuit, l'eau monta avec une rapidité jamais observée : de 2 à 6 heures, le niveau passa de 1 m. 70 à 2 m. 85. Le maximum, 4 m. 10, fut atteint à 7 heures. Au Moulin Cordier, en amont de Béziers, on notait au même instant 5 m. 88.

Toute la plaine de la rive droite était inondée, les routes coupées ; on évacua la plupart des maisons du faubourg, et il n'y eut heureusement pas de victimes. En aval, le village de Sérignan fut complètement inondé.

Le 3 avril, vers 7 heures, la direction du vent changea : le nord-ouest se leva, et les eaux s'écoulèrent rapidement. A midi, l'Orb rentra dans son lit avec une hauteur de 3 m. 50. La crue n'avait duré que 10 heures ; elle fut d'ailleurs inférieure, à tous points de vue, à celle de 1930.